

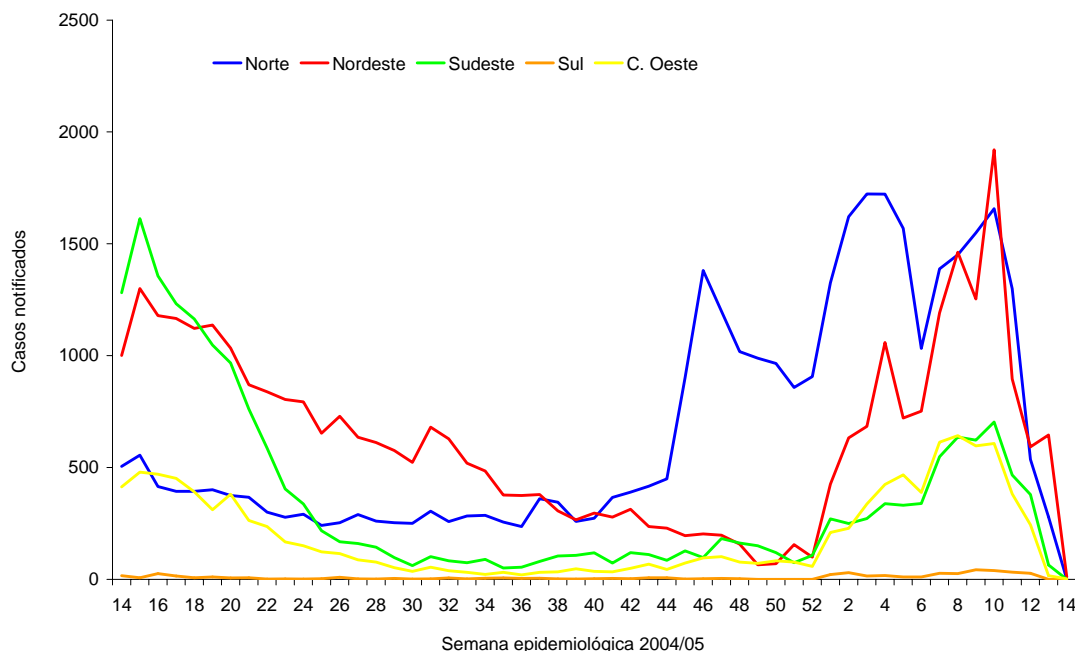


Secretaria de Vigilância em Saúde

Dengue - Boletim da semana 14 / 2005

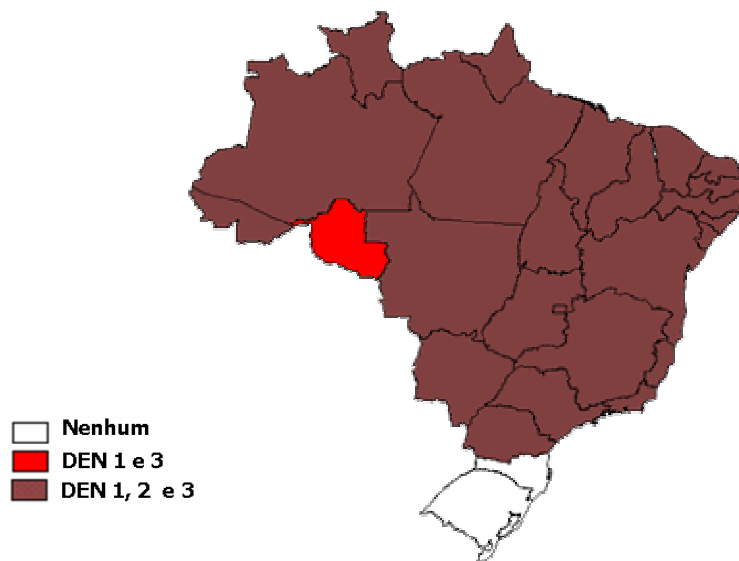
A Secretaria de Vigilância em Saúde (SVS), do Ministério da Saúde, registrou em 2005 até o momento, um total de 38.989 casos notificados (tabela 1). Quando comparamos os dados dos meses de janeiro a março com o mesmo período de 2004 (54.322 casos), observamos uma redução de 28,45% no número de notificações (tabela 2). Ressalta-se, entretanto, que o Estado de Sergipe ainda não repassou os dados referentes ao mês de março. A circulação autóctone dos sorotipos 1, 2 e 3 do vírus foi identificada em 24 unidades federadas (figura 1). No Estado de Rondônia foi identificada a circulação dos sorotipos 1 e 3, enquanto os Estados de Santa Catarina e Rio Grande do Sul permanecem sem circulação autóctone do vírus. Até o momento, foram confirmados sete casos de febre hemorrágica da dengue, sem a ocorrência de óbitos.

Gráfico 1. Casos notificados de dengue por semana epidemiológica segundo região, Brasil, 2004 / 2005.



Fonte: Secretarias de Estado da Saúde
*Dados preliminares.

Figura 1. Sorotipos circulantes do vírus da dengue por estados, Brasil, 2004.



* Dados até o mês de fevereiro/05, sujeito a alterações.

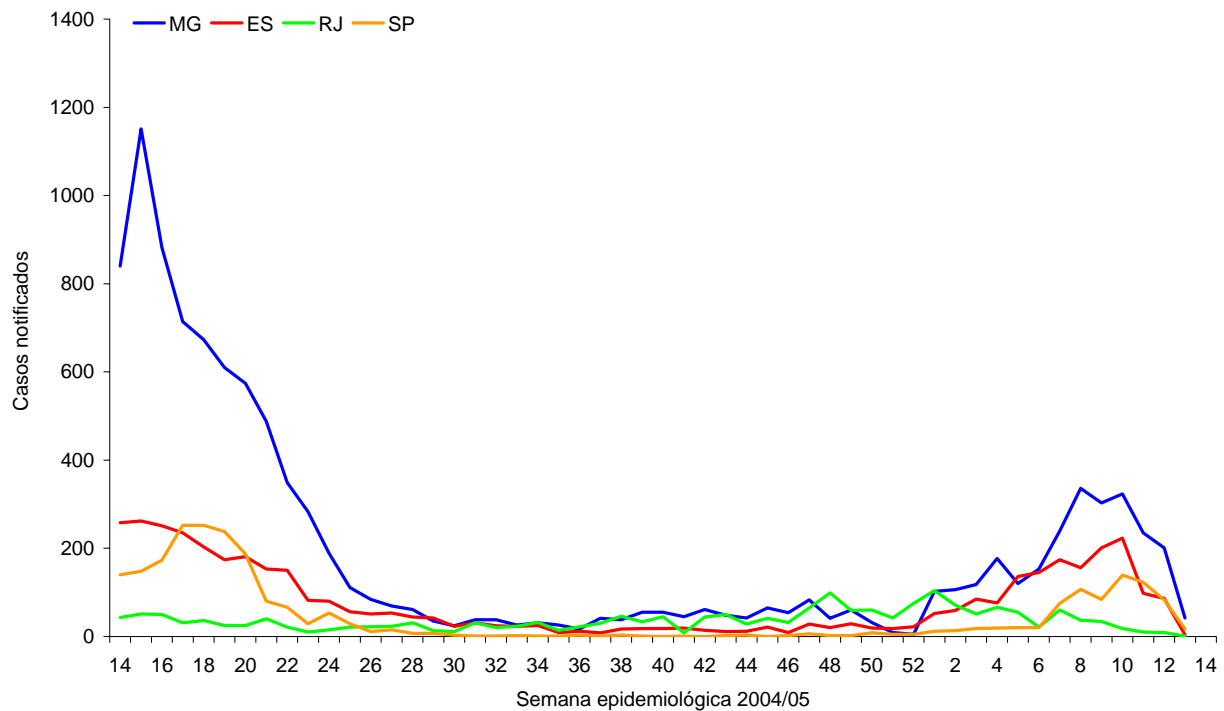
Em 2004, foram notificados 112.918 casos, o que representa uma redução de 67,4% quando comparado ao ano de 2003 (tabelas 3 e 4). Ao longo de todo o ano, foram confirmados 81 casos de Febre Hemorrágica da Dengue (FHD), com 03 óbitos registrados nos estados de Minas Gerais e Alagoas. A taxa de letalidade por FHD é de 3,7%, mas deve ser analisada com cautela em virtude do número reduzido de casos e da existência de casos e óbitos ainda em investigação.

Para uma apresentação mais detalhada da situação atual, análises para cada uma das regiões do país estão incluídas abaixo.

Região Sudeste

Na região Sudeste, foram notificados em 2005 um total de 5.148 casos da doença (tabela 1). Esse total de casos notificados representa uma redução de 70,1% quando comparamos os meses de janeiro a março de 2004 e 2005 (tabela 2). O Estado de Minas Gerais apresentou a maior redução na notificação de casos (79,5%), com a ocorrência de um caso de febre hemorrágica da dengue.

Gráfico 2. Casos notificados de dengue por semana epidemiológica, região Sudeste, 2004 / 2005.

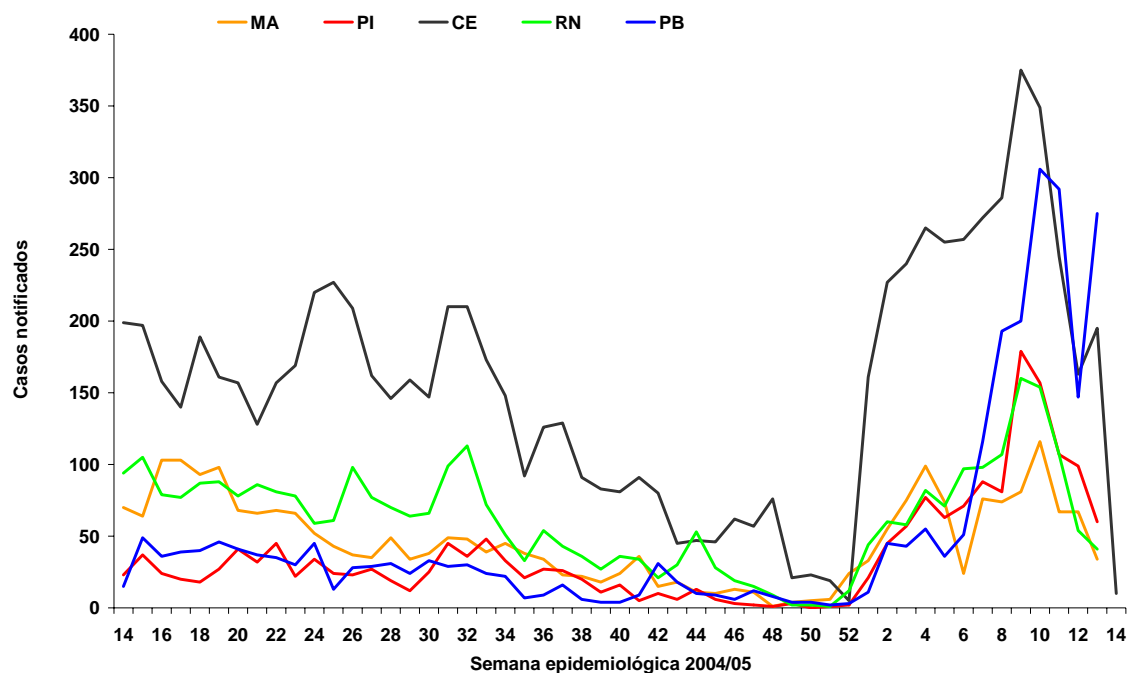


Fonte: Secretarias de Estado da Saúde
*Dados preliminares.

Região Nordeste

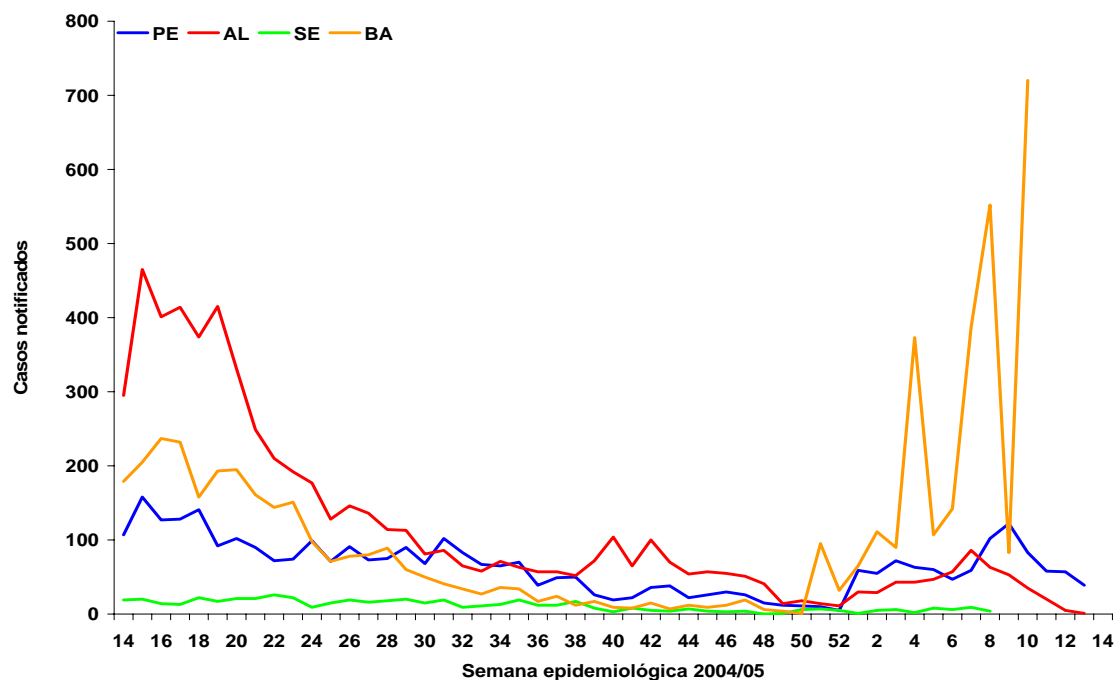
Foram notificados 10.408 casos em 2005, até o momento. Esses valores representam uma redução de 35,4% (tabela 2) quando comparamos os meses de janeiro a março de 2004 e 2005. Os estados com maior número de casos são: Bahia com 2.630 casos, Paraíba com 1.770 e Ceará com 1.347 (tabela 1). O Estado do Ceará registrou a ocorrência de cinco casos de febre hemorrágica da dengue, sem a ocorrência de óbitos. Em 2004, a região apresentou uma redução de 79,9% no total de casos quando comparado ao ano de 2003. A maioria dos estados da região apresentou redução superior a 85%, sendo que Alagoas apresentou redução de 14,1% (tabela 4).

Gráfico 3. Casos notificados de dengue por semana epidemiológica, região Nordeste, 2004 / 2005.



Fonte: Secretarias de Estado da Saúde
*Dados preliminares.

Gráfico 4. Casos notificados de dengue por semana epidemiológica, região Nordeste, 2004 / 2005.

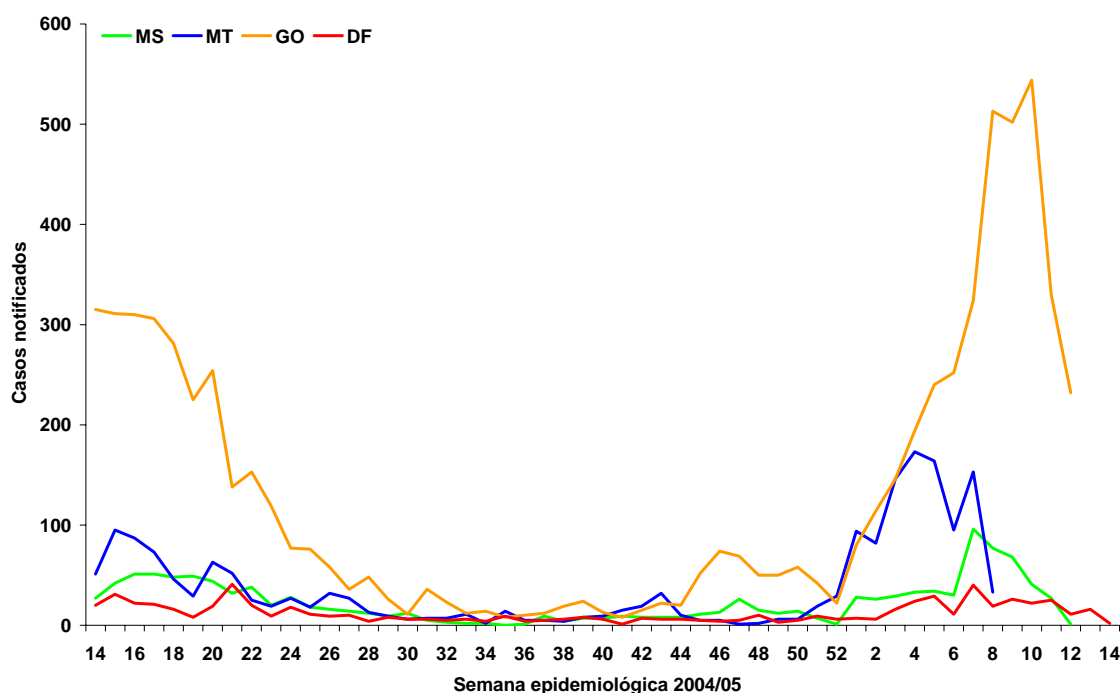


Fonte: Secretarias de Estado da Saúde
*Dados preliminares.

Região Centro-Oeste

Em 2005, foram notificados 5.987 casos até o momento. Quando comparamos os meses de janeiro a março de 2004 e 2005, observamos uma redução de 28, 8%. O Distrito Federal registrou a ocorrência de um caso de febre hemorrágica da dengue, sem ocorrência de óbito. Em 2004, foram notificados 15.428 casos na região, com 20 casos de FHD.

Gráfico 5. Casos notificados de dengue por semana epidemiológica, região Centro-Oeste, 2004 / 2005.



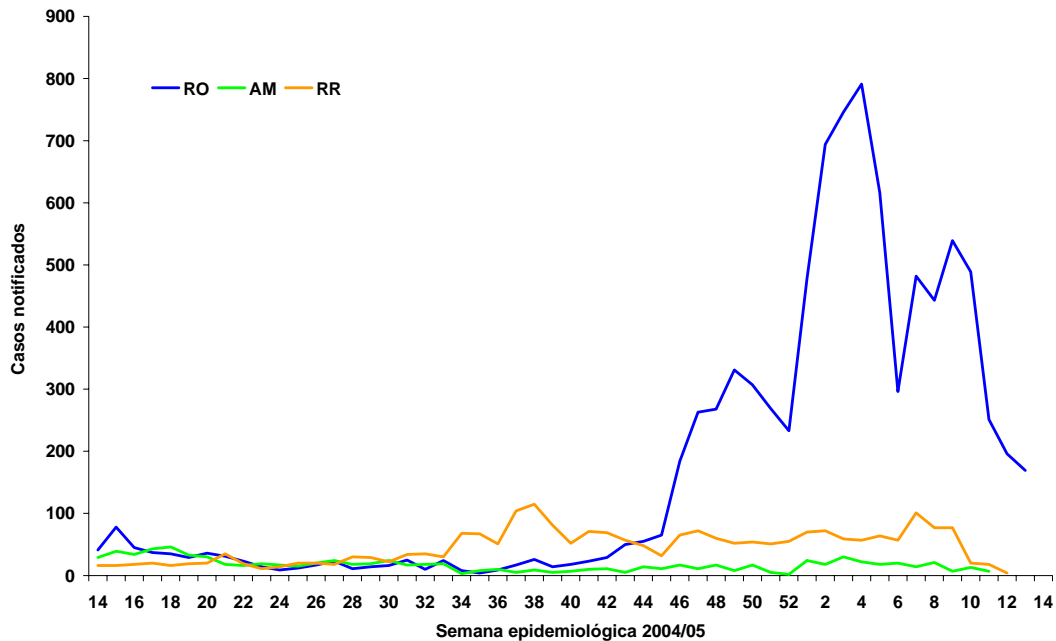
Fonte: Secretarias de Estado da Saúde
*Dados preliminares.

Região Norte

Até o momento em 2005, a região Norte apresenta 17.152 casos notificados. Esse total representa um aumento de 36,3% quando comparamos os meses de janeiro a março de 2004 e 2005 (tabela 2). Esse aumento se deve aos estados do Acre, Rondônia, Roraima e Tocantins. O estado do Acre apresentou um aumento marcado nas notificações a partir da semana 42, com os casos concentrados no município de Rio Branco (gráfico 6). O monitoramento da circulação viral identificou a circulação do sorotipo 3 no município, sinalizando a introdução desse sorotipo no estado. Em Rondônia, além do município de Cacoal que apresentou um incremento no número de casos desde as últimas semanas de 2004, em janeiro os municípios de Ariquemes, Pimenta Bueno, Vilhena, Porto

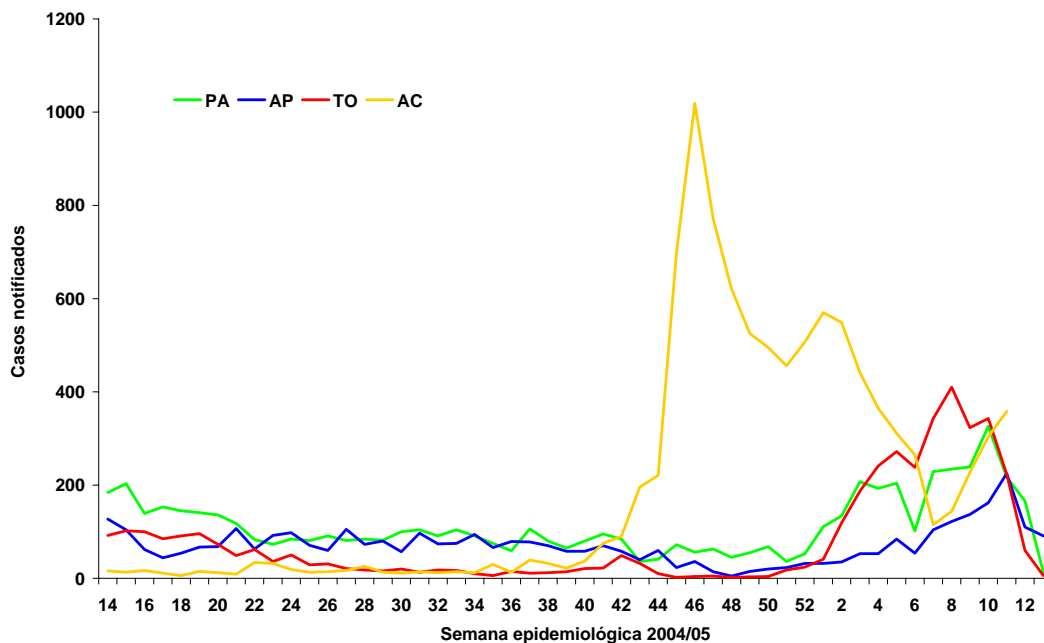
Velho, Rolim de Moura e Ji-paraná, também aumentaram as notificações. O Estado do Tocantins apresentou um aumento nos casos a partir da semana 02 de 2005, concentrado principalmente nos municípios de Araguaína, Palmas e Tocantinópolis.

Gráfico 6. Casos notificados de dengue por semana epidemiológica, região Norte, 2004 / 2005.



Fonte: Secretarias de Estado da Saúde
*Dados preliminares.

Gráfico 7. Casos notificados de dengue por semana epidemiológica, região Norte, 2004.

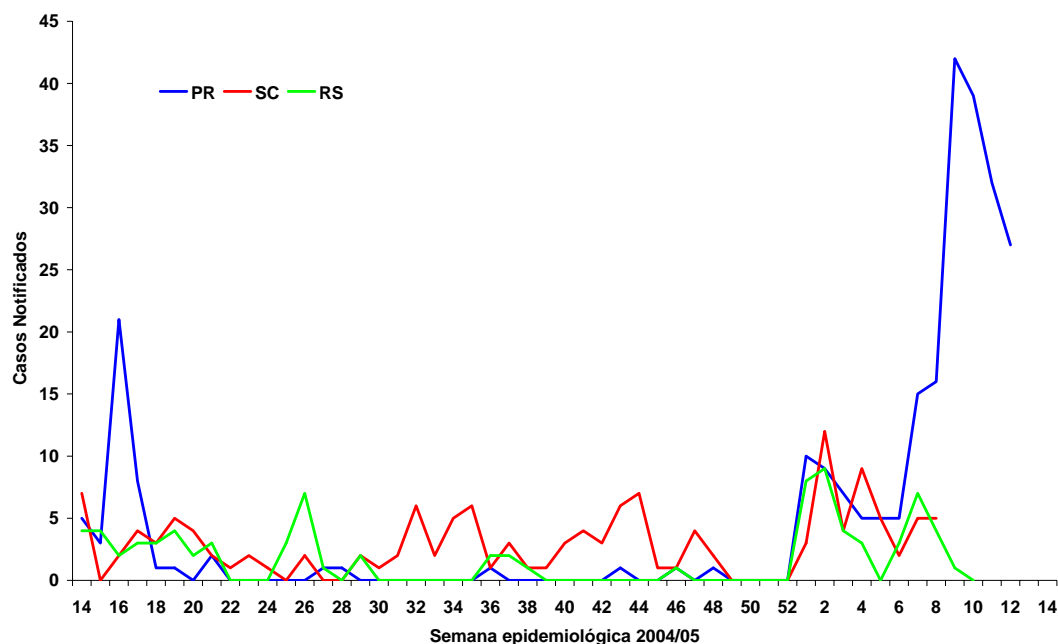


Fonte: Secretarias de Estado da Saúde
*Dados preliminares.

Região Sul

Em 2005, até o momento, foram notificados 296 casos da doença. Esse total representa um aumento de 49,4% quando comparamos os meses de janeiro a março de 2004 e 2005 (tabela 2). Esse aumento se deve ao Estado do Paraná, que está atualmente com 212 casos registrados (tabela 2). Os estados de Santa Catarina e Rio Grande do Sul apresentam uma redução no total de casos quando comparados ao mesmo período do ano anterior.

Gráfico 8. Casos notificados de dengue por semana epidemiológica, região Sul, 2004 / 2005.



Fonte: Secretarias de Estado da Saúde

*dados preliminares.

Internações por dengue

De acordo com os dados disponíveis no Sistema de Informações Hospitalares do SUS disponibilizado pelo DATASUS, foram realizadas 4.182 internações por dengue e febre hemorrágica da dengue no país em janeiro e fevereiro de 2005. A região Nordeste concentra a maior parte das hospitalizações com 1.968 internações, seguido da região Norte com 1.705 (tabela 5).

Importante: As informações contidas nesse boletim foram encaminhadas pelas Secretarias Estaduais de Saúde e estão sujeitas à alteração. Correções podem ser solicitadas através do endereço: dengue@funasa.gov.br.

Tabela 1. Casos notificados de dengue clássico, febre hemorrágica do dengue e óbitos, por mês e unidade federada (UF) de residência, Brasil, 2005⁽¹⁾.

REG/UF	JAN	FEV	MAR	M.Ign. ⁽²⁾	TOTAL	FHD ⁽⁴⁾		Sorotipo
						CASOS	ÓBITOS	
BRASIL	11.164	13.326	14.379	120	38.989	7	0	
Norte	6.392	5.440	5.320	0	17.152	0	0	
RO	2.709	1.837	1.644		6.190			1 e 3
AC	1.925	835	889		3.649			1, 2 e 3
AM	94	73	27		194			1, 2 e 3
RR	258	299	119		676			1, 2 e 3
PA	645	769	961		2.375			1, 2 e 3
AP	173	364	725		1.262			1, 2 e 3
TO	588	1.263	955		2.806			1, 2 e 3
Nordeste	2.441	3.491	4.357	119	10.408	5	0	
MA	262	248	365		875			1, 2 e 3
PI	200	303	602		1.105			1, 2 e 3
CE ⁽⁴⁾	534	435	378		1.347	5		1, 2 e 3
RN	244	373	516		1.133			1, 2 e 3
PB	154	396	1.220		1.770			1, 2 e 3
PE	249	268	359	89	965			1, 2 e 3
AL	145	253	114	30	542			1, 2 e 3
SE	14	27	0		41			1, 2 e 3
BA	639	1.188	803		2.630			1, 2 e 3
Sudeste	1.059	1.854	2.234	1	5.148	1	0	
MG	503	848	1.104		2.455	1		1, 2 e 3
ES	202	611	612		1.425			1, 2 e 3
RJ	292	173	72	1	538			1, 2 e 3
SP ⁽⁵⁾	62	222	446		730			1, 2 e 3
Sul	83	72	141	0	296	0	0	
PR ⁽⁴⁾	31	41	140		212			1, 2 e 3
SC ⁽³⁾	28	17	0		45			
RS ⁽³⁾	24	14	1		39			
C. Oeste	1.189	2.469	2.327	0	5.987	1	0	
MS	116	237	137		490			1, 2 e 3
MT	602	1.041	619		2.262			1, 2 e 3
GO	534	1.329	1.608		3.471			1, 2 e 3
DF	53	99	100		252	1		1, 2 e 3

Fonte: SVS e Secretarias Estaduais de Saúde.

1. *Dados preliminares .Sujeitos à alteração*

2. *Mês ignorado*

3. *Casos importados*

4. *Casos confirmados.*

Tabela 2. Casos notificados de dengue clássico por região e unidade federada (UF) de residência, comparativo, Brasil, 2004 – 2005*.

UF	Janeiro - Março		
	2004	2005	%Variação
Norte	12.585	17.152	36,29
RO	1.796	6.190	244,65
AC	827	3.649	341,23
AM	541	194	-64,14
RR	312	676	116,67
PA	6.036	2.375	-60,65
AP	1.333	1.262	-5,33
TO	1.740	2.806	61,26
Nordeste	15.929	10.289	-35,41
MA	1.904	875	-54,04
PI	753	1.105	46,75
CE(2)	1.099	1.347	22,57
RN	1.158	1.133	-2,16
PB	890	1.770	98,88
PE	3.188	876	-72,52
AL	3.002	512	-82,94
SE	451	41	-90,91
BA	3.484	2.630	-24,51
Sudeste	17.200	5.147	-70,08
MG	12.008	2.455	-79,56
ES	2.590	1.425	-44,98
RJ	1.305	537	-58,85
SP(1)	1.297	730	-43,72
Sul	198	296	49,49
PR(2)	45	212	371,11
SC (3)	91	45	-50,55
RS (3)	62	39	-37,10
Centro Oeste	8.410	5.985	-28,83
MS	974	490	-49,69
MT	2.202	2.262	2,72
GO	4.669	3.471	-25,66
DF	565	252	-55,40
Brasil	54.322	38.869	-28,45

(1) casos confirmados autóctones

(2) casos confirmados

(3) casos importados

*Dados sujeitos à alteração

Tabela 3. Casos notificados de dengue clássico, febre hemorrágica do dengue e óbitos, por mês e unidade federada (UF) de residência, Brasil, 2004 ⁽¹⁾.

REG/UF	JAN	FEV	MAR	ABR	MAI	JUN	JUL	AGO	SET	OUT	NOV	DEZ	M.Ign. ⁽²⁾	TOTAL	FHD ⁽⁴⁾		Sorotipo
															Casos	Óbitos	
BRASIL	12.466	16.645	25.211	13.875	10.681	7.076	3.827	3.532	3.440	3.004	5.491	6.286	1.384	112.918	81	3	
Norte	4.516	4.269	3.800	1.868	1.535	1.362	1.052	1.131	1.455	1.445	3.931	4.742	134	31.240	0	0	
RO	556	640	600	201	131	75	64	67	70	120	567	1.408		4.499			1 e 3
AC	311	377	139	57	42	112	67	52	136	398	2.708	2.609	0	7.008			1, 2 e 3
AM	152	186	203	145	127	87	85	57	37	33	53	49		1.214			1, 2 e 3
RR	99	106	107	70	90	84	99	167	418	249	217	273		1.979			1, 2 e 3
PA	2.403	2.037	1.596	679	540	412	347	390	385	295	232	257	0	9.573			1, 2 e 3
AP	309	401	623	337	296	384	315	340	351	226	133	95	37	3.847			1, 2 e 3
TO	686	522	532	379	309	208	75	58	58	124	21	51	97	3.120			1, 2 e 3
Nordeste	2.940	5.404	7.585	4.169	3.817	3.204	2.048	1.860	1.358	928	718	542	199	34.772	37	1	
MA	471	718	715	340	325	266	156	181	135	93	45	40		3.485			1, 2 e 3
PI	142	269	342	104	118	148	83	162	105	37	24	7		1.541			1, 2 e 3
CE ⁽⁴⁾	246	491	362	217	289	369	317	290	176	102	106	123		3.088	13		1, 2 e 3
RN	256	337	565	355	339	377	277	335	193	121	115	26		3.296	5		1, 2 e 3
PB	161	363	366	139	164	151	117	105	42	62	37	21		1.728			1, 2 e 3
PE	473	1.340	1.375	520	425	407	306	317	234	115	104	53	150	5.819	7		1, 2 e 3
AL	405	715	1.882	1.575	1.369	853	444	280	301	339	217	98	49	8.527	11	1	1, 2 e 3
SE	119	129	203	66	81	91	69	52	68	20	18	36		952			1, 2 e 3
BA	667	1.042	1.775	853	707	542	279	138	104	39	52	138		6.336	1		1, 2 e 3

Fonte: SVS e Secretarias Estaduais de Saúde.

1. *Dados preliminares .Sujeitos à alteração*

2. *Mês ignorado*

3. *Casos importados*

4. *Casos confirmados.*

Tabela 3 (cont). Casos notificados de dengue clássico, febre hemorrágica do dengue e óbitos, por mês e unidade federada (UF) de residência, Brasil, 2004 ⁽¹⁾.

REG/UF	JAN	FEV	MAR	ABR	MAI	JUN	JUL	AGO	SET	OUT	NOV	DEZ	M.Ign. ⁽²⁾	TOTAL	FHD ⁽⁴⁾		Sorotipo
															Casos	Óbitos	
BRASIL	12.466	16.645	25.211	13.875	10.681	7.076	3.827	3.532	3.440	3.004	5.491	6.286	1.384	112.918	81	3	
Sudeste	2.533	3.951	10.716	5.481	3.939	1.712	461	347	395	421	491	622	22	31.091	24	2	
MG	1333	2485	8190	3587	2345	1016	189	133	177	209	244	147	9	20.064	21	2	
ES	445	586	1559	1.006	711	419	162	103	64	62	70	108		5.295	3		
RJ	485	339	481	175	126	89	78	106	145	147	166	345		2.682			
SP ⁽³⁾	270	541	486	713	757	188	32	5	9	3	11	22	13	3.050			
Sul	68	52	78	63	30	16	8	15	18	17	15	3	4	387	0	0	
PR ⁽⁴⁾	16	15	14	37	4	0	2	0	1	1	1	1		92			1, 2 e 3
SC ⁽³⁾	35	19	37	13	14	6	3	15	12	16	13	2		185			
RS ⁽³⁾	17	18	27	13	12	10	3	0	5	0	1	0	4	110			
C. Oeste	2.409	2.969	3.032	2.294	1.360	782	258	179	214	193	336	377	1.025	15.428	20	0	
MS	388	262	324	194	188	111	54	46	73	40	80	60		1.820			1, 2 e 3
MT	813	736	653	306	190	121	55	27	36	75	21	62	1.022	4.117	1		1, 2 e 3
GO	1.104	1.815	1.750	1.700	898	483	121	85	73	58	215	222		8.524	18		1, 2 e 3
DF	104	156	305	94	84	67	28	21	32	20	20	33	3	967	1		1, 2 e 3

Fonte: SVS e Secretarias Estaduais de Saúde.

1. *Dados preliminares .Sujeitos à alteração*

2. *Mês ignorado*

3. *Casos importados*

4. *Casos confirmados.*

Tabela 4. Casos notificados de dengue clássico por região e unidade federada (UF) de residência, comparativo, Brasil, 2003 – 2004*.

UF	TOTAL JAN - DEZ		
	2003	2004	%Variação
Norte	41.982	31.240	-25,59
RO	5.284	4.499	-14,86
AC	1.514	7.008	362,88
AM	4.697	1.214	-74,15
RR	7.520	1.979	-73,68
PA	11.365	9.573	-15,77
AP	6.746	3.847	-42,97
TO	4.856	3.120	-35,75
Nordeste	172.308	34.772	-79,82
MA	10.630	3.485	-67,22
PI	12.592	1.541	-87,76
CE(2)	23.796	3.088	-87,02
RN	21.965	3.296	-84,99
PB	13.814	1.728	-87,49
PE	26.152	5.819	-77,75
AL	9.927	8.527	-14,10
SE	7.595	952	-87,47
BA	45.837	6.336	-86,18
Sudeste	87.305	31.091	-64,39
MG	23.344	20.064	-14,05
ES	34.349	5.295	-84,58
RJ	9.242	2.682	-70,98
SP(1)	20.370	3.050	-85,03
Sul	9.999	387	-96,13
PR(2)	9.438	92	-99,03
SC	313	185	-40,89
RS	248	110	-55,65
Centro Oeste	34.524	15.428	-55,31
MS	7.273	1.820	-74,98
MT	13.576	4.117	-69,67
GO	11.466	8.524	-25,66
DF	2.209	967	-56,22
Brasil	346.118	112.918	-67,38

(1) casos confirmados autóctones

(2) casos confirmados

*Dados sujeitos à alteração

Tabela 5. Número de internações por casos de dengue clássico e Febre Hemorrágica da Dengue, por local de residência, Brasil, janeiro a dezembro de 2004.

Região/UF	Jan	Fev	Total
Região Norte	756	949	1705
.. Rondônia	239	234	473
.. Acre	27	22	49
.. Amazonas	12	22	34
.. Roraima	4	4	8
.. Pará	432	605	1037
.. Amapá	9	2	11
.. Tocantins	33	60	93
Região Nordeste	846	1122	1968
.. Maranhão	224	297	521
.. Piauí	52	109	161
.. Ceará	242	257	499
.. Rio Grande do Norte	59	57	116
.. Paraíba	48	65	113
.. Pernambuco	13	19	32
.. Alagoas	23	35	58
.. Sergipe	15	7	22
.. Bahia	170	276	446
Região Sudeste	62	113	175
.. Minas Gerais	20	41	61
.. Espírito Santo	11	29	40
.. Rio de Janeiro	17	10	27
.. São Paulo	14	33	47
Região Sul	10	12	22
.. Paraná	10	9	19
.. Santa Catarina	0	2	2
.. Rio Grande do Sul	0	1	1
Região Centro-Oeste	128	184	312
.. Mato Grosso do Sul	7	5	12
.. Mato Grosso	89	121	210
.. Goiás	30	54	84
.. Distrito Federal	2	4	6
Brasil	1.802	2.380	4.182

Fonte: DATASUS